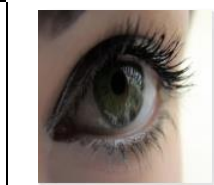





Synthèse du bilan annuel de la mise en œuvre des actions 2016-2017

Niveau d'avancement					
Porteur	Avancement	Avancées (+) / Difficultés (-)	Perspectives	Echéance	
FA 1 : Attractivité et Communication du Pays du Chinonais	Pays du Chinonais	X	<ul style="list-style-type: none"> + Réalisation d'un film de valorisation de l'offre de santé. Impression du dépliant sur le CLS, le territoire du Pays et l'offre de santé. + Diffusion du film et du dépliant auprès des partenaires (site internet, réseaux sociaux, notamment la faculté de médecine de Tours, le CH de Chinon, la Mutualité Française Centre, Groupe Equipe Chinonais CAF Touraine, la CPAM, etc...), plus de 460 vues. + Projet de conventionnement entre le Pays, la faculté de médecine, le CHU de Tours et le CHC pour l'accueil d'étudiants de 2^{ème} cycle en médecine générale au CHC. + Intervention à l'IRFMK d'Orléans pour promouvoir le territoire et recueillir l'avis des étudiants sur leur installation. - Peu d'établissements ont répondu positivement pour une intervention auprès des étudiants. 	<ul style="list-style-type: none"> - Continuer les démarches de diffusion du film et du dépliant. - Continuer les démarches avec les facultés et les écoles de formation médicales et paramédicales. - Mettre en place une newsletter d'information des actions sur le territoire ? - Signature de la convention entre le Pays, la faculté de médecine, le CHU de Tours et le CHC au plus tard mi-septembre 2017. 	2018
FA 2 : Conforter le positionnement du pôle sanitaire du Chinonais dans l'offre de soins territoriale	CH Chinon	X	<ul style="list-style-type: none"> + Le CHC est venu présenter son activité auprès des élus du Pays du Chinonais lors d'un Comité Syndical le 09.12.16. + Renforcement des liens entre les différents partenaires du territoire. + Diagnostic interne sur la prise en charge des personnes en situation de handicap. + Promotion de la prise en charge chirurgicale gynécologique ville/hôpital. + Déploiement de l'équipe mobile de géro-psycho-geriatrie. + Présence du CHC aux réunions du CLS. - Insuffisance de temps à consacrer à tous les projets. - Difficulté à faire du lien pour faciliter les circuits. 	<ul style="list-style-type: none"> - Le CHC organise des réunions d'information sur la télé-médecine auprès de ses services pour présenter ce qu'est la télé-médecine (réunion auprès des services du SSR, de médecine, des urgences et de pédopsychiatrie). - L'équipe mobile de géro-psycho-geriatrie est en cours de déploiement, des interventions sur plusieurs EHPAD du territoire ont eu lieu et d'autres interventions seront faites à partir de septembre 2017. 	2018
FA 3 : Dépistage de la rétinopathie en télé-médecine	MSPU Véron	X	<ul style="list-style-type: none"> + Matériel de dépistage acquis par les professionnels de santé ; cela permet de réduire les délais d'attente en ophtalmologie du fait d'un manque de spécialistes sur le territoire. + Quelques dépistages faits (une quinzaine) mais en attente d'interprétation par l'ophtalmologiste car le logiciel ARS ne permet pas la facturation. - Pas d'évolution de l'action depuis le premier bilan (blocage toujours lié au logiciel de l'ARS qui ne permet pas de transmettre la feuille de soins électronique). 	Attente d'évolution quant au logiciel.	Fin 2017 ?
FA 4 : Prévention et dépistage de la BPCO	Pôle de santé du Bouchardais	X	<ul style="list-style-type: none"> + Nombreux tests de dépistages réalisés depuis novembre 2015 (plus de 250 pour le PSLAB et plus de 380 pour la MSPU du Véron). Les professionnels sont fortement impliqués dans cette démarche. + Action réalisée dans les temps. 	Les tests de dépistages continueront d'être effectués par les médecins généralistes du PSLAB, lors des consultations des patients.	Action réalisée
FA 5 : Handicap Parcours Accessibilité	Enfance et Pluriel	X	<ul style="list-style-type: none"> + Le projet a été présenté en Cotech et en Copil du CLS fin 2016. Le groupe de travail a poursuivi le projet d'expérimentation du passeport santé. Il a formalisé le contenu de l'outil et a envisagé son mode de diffusion et son expérimentation sur le territoire. + Le groupe de travail est resté moteur et impliqué dans la démarche. - Démarches administratives contraignantes. - Difficile d'organiser une action sans certitude de financement. - Difficultés pour travailler avec les décideurs hospitaliers. 	<ul style="list-style-type: none"> - Un stagiaire ou un service civique pourrait être embauché pour sensibiliser les professionnels au passeport et pour finaliser l'outil. - Mettre en place des formations et de l'information pour les aidants et les professionnels sur la question de l'accompagnement et de l'accès aux soins des personnes en situation de handicap. 	2017 - 2018
FA 6 : Préfigurer une antenne de la MDA sur le territoire du Pays du Chinonais	MDA 37	X	<ul style="list-style-type: none"> + Les professionnels sont toujours demandeurs d'une MDA sur le territoire, plusieurs d'entre eux demandent à être informés de l'avancement du projet. + Forte dynamique autour de la plénière. + Lien avec le Plan Bien être et santé des jeunes. - Réforme territoriale est venue contraindre l'avancement du projet. - Difficultés financières du CH de Chinon. - Non volonté de l'éducation nationale de s'impliquer dans le projet pour le moment. 	<ul style="list-style-type: none"> - Mise en place des groupes de travail dans le cadre de la phase 2 du travail de préfiguration. - Relancer fortement la démarche en Mai 2017 après avoir vu les 4 communautés de communes concernées par le projet (nouvelle rencontre prévue le 22 Mai 2017) 	2 ^{ème} phase de préfiguration : Mai 2017
FA 7 : L'adaptation de l'offre de soins du CSAPA 37	CSAPA 37	X	<ul style="list-style-type: none"> + Obtention subvention pour augmentation du temps de la psychologue. + Officialisation du développement de la CJC. + Bon repérage des modalités de prises en charge dans le cadre de l'Aller-vers par les professionnels du territoire. - Nécessité de conserver un local pérenne en cœur de ville pour les CJC et l'aller-vers. 	Mettre en place des petits-déjeuners professionnels pour échanger sur les pratiques de chacun et sur certaines thématiques liées aux addictions.	2018



FA 8 : Mise en place d'un outil de liaison au domicile	CD 37	X	+ Une réunion d'information et d'adaptation de l'outil a eu lieu le 01.12.16 et a rassemblé 23 professionnels intervenants à domicile. Les échanges ont permis de faire part de propositions pour améliorer l'outil et le rendre plus fonctionnel pour les professionnels. Ces derniers ayant fait part qu'avoir un tel outil est essentiel pour une bonne coordination des informations entre intervenants à domicile. + Mutualisation du projet avec le Pays Loire Touraine et certaines MSP du Lochois Sud Touraine (à la demande des professionnels de ces territoires). - Peu de médecins étaient présents à la réunion malgré une sollicitation auprès de tous les médecins généralistes du territoire.	- Faire les améliorations sur le classeur, dans son contenu et sa forme. Si réponse favorable pour la demande de subvention auprès de la conférence des financeurs, impression du classeur, communication et rediffusion de l'outil. - Un bilan sera fait a posteriori pour voir si les modifications correspondent mieux à la mise en pratique de l'outil, et pour faire un recensement du nombre de classeur mis en place au domicile.	Fin 2017	
FA 9 : La lutte contre l'isolement	CIAS Chinon	X	+ Mise en place d'un dispositif de « personnes relais » sur les communes. + Implication des communes dans la désignation des personnes relais. + Appels téléphoniques très appréciés par les personnes âgées isolées (Service P'tit Plus). - Personnes âgées réticentes à recevoir des bénévoles chez elles, et difficultés pour trouver des bénévoles. - Limite des moyens humains et démobilitation de la personne référente.	- La contribution des personnes relais permettra peut-être de développer un réseau de bénévoles de proximité et de répondre aux besoins de transport. - Initier des trajets avec le bus Sitravel pour montrer le fonctionnement, les arrêts possibles et la compréhension des horaires (document explicatif des horaires peu lisible pour les personnes âgées). - Procéder à des appels téléphoniques en dehors du plan canicule pour pallier au manque de temps des visites à domiciles (l'idéal serait les deux mais les moyens humains ne le permettent pas).	2018	
FA 10 : L'aide aux aidants familiaux	Inter-coordination autonomie	X	+ Le projet d'ateliers de répit et de prévention a continué d'être formalisé par le groupe de travail de l'intercoordination. 1 ^{ère} session d'ateliers à l'Île-Bouchard en Mai, des intervenants locaux ont été sollicités et les demandes de budgets envoyées. + Demande de financement sur A Vos ID (dispositif régional) + La MSA s'est portée volontaire pour être la structure porteuse des demandes de financements au titre de ce projet. - Manque d'implication de certaines coordinations et problèmes de communication sur le projet entre les membres des coordinations et de l'intercoordination.	Le projet d'ateliers de répit et de prévention sera reconduit sur les 6 cantons du territoire du CLS (Azay-le-Rideau, Sainte-Maure de Touraine, Chinon, Bourgueil et Richelieu). Les ressources locales déjà existantes seront privilégiées pour rationaliser les projets, par exemple : ateliers équilibre ou mémoire, ateliers bien être, café des aidants, mais il est également possible de voir émerger des projets plus importants comme des forums d'information, du transport accompagné, etc.	2018	
FA 11 : Prévention et prise en charge du surpoids et de l'obésité chez l'enfant et l'adulte	REPSO et CPAM	X	+ Réunion de la Commission le 28.02.17 : présentation de l'Association Heka, non connue par les participants à la réunion. + Action avec Assistantes familiales très appréciée, partenariat avec la MDS de Chinon (PMI) très positif. + Action école de Chouzé-sur-Loire reconduite (car prévue sur 3 ans), positive. - Action d'orientation des femmes enceintes en surpoids n'a pas fonctionné sur le territoire du Bouchardais. - Coopération difficile avec les professionnels du territoire. - Trop peu de membres actifs dans l'équipe du réseau.	- Continuer l'action à l'école de Chouzé-sur-Loire auprès des élèves. - Poursuivre le partenariat avec la MDS de Chinon, selon la demande du terrain et des besoins.	2018	
FA 12 : Favoriser la prévention et l'accès aux soins dans le champ de la vie affective et sexuelle auprès des jeunes	Planning familial 37	X	+ Le PF37 est le nouveau porteur de cette fiche action qui a été adaptée en fonction des actions qu'il développe sur le territoire du Chinonais. + Réunion d'échange entre professionnels du territoire organisée le 02.03.17 pour mettre en lien les pratiques des uns et des autres et faire part des actions mises en place et des outils utilisés. 11 professionnels étaient présents. + Nombreuses actions du PF37 sur le territoire (formation, partenariat, permanence) - Peu d'actions avec le CLS sur cette thématique - Manque de financement pour davantage d'action et temps administratif - Recherche de soutien des élus locaux sur le secteur du Chinonais	- Proposer une formation du PF37 inter-structures destinée aux professionnels du territoire. - Développer des actions sur le territoire, à travers le bus itinérant « Icart sur les chemins ».	Fin 2017 – début 2018	
FA 13 : Promouvoir des actions sur la thématique de la santé environnementale	Pays du Chinonais	X	+ Formation à destination des médecins généralistes du territoire sur les risques liés à l'utilisation des produits phytosanitaires organisée le 10.05.17, avec la MSA. + Concernant les PLH, tous ont été approuvés fin 2016 par les différents conseils communautaires. Compte-tenu de la fusion, leurs programmes d'actions devront être harmonisés pour mieux correspondre à leur territoire de référence. + Concernant les modes de déplacements alternatifs à la voiture, des communes du territoire du CLS ont mis en place des pédi/vélo bus. - Absence du référent initial à la MSA.	- Réaliser une nouvelle formation avec des professionnels de santé autres que les médecins généralistes (infirmiers par exemple) - Information grand public sur la santé environnementale ?	2018	

ATOUTS

- Une dynamique partenariale fortement ressentie et appréciée
- Une continuité des actions, et des perspectives envisagées
- Une implication des porteurs des fiches actions pour la poursuite de leur projet et du CLS

→ Un manque de moyens humains, temporels et financiers toujours présents

→ Une réforme territoriale qui a freiné certaines thématiques (MDA par exemple)

→ Un manque de mobilisation de certains professionnels

DIFFICULTÉS

Pour aller plus loin → RDV sur le site <http://www.pays-du-chinonais.fr/36/> pour y trouver les documents complets du bilan 2016-2017.